

**اسئلة الجزء الرابع للفحص النظري للفئات الاولى والثانية والثالثة والسابعة**

**1. الحروق هي عبارة عن إصابات تحدث في الجلد وانسجة الجسم الأخرى بسبب:**

- أ- التعرض للشمس او الحرارة الجافة او الرطبة
- ب- المواد الكيماوية مثل الاحماض والقلويات والمواد المشعة
- ج- التيارات الكهربائية
- د- جميع ما ذكر.

**2. النزيف هو خروج الدم من الأوعية الدموية ( الشرايين – الأوردة – الشعيرات الدموية ).**

- أ- نعم.
- ب- لا.

**3. من انواع النزيف :**

- أ- نزيف خارجي وهو سيلان الدم خارج الجسم
- ب- نزيف داخلي وهو سيلان الدم داخل تجاويف الجسم مثل تجويف الجمجمة والصدر و البطن والمفاصل
- ج- أ + ب
- د- لا شيء مما ذكر.

**4. من إجراءات الإسعافات الأولية للنزيف:**

- أ- طلب المساعدة الطبية من خلال استدعاء الإسعاف فوراً
- ب- العمل على إراحة المصاب من خلال وضعه على ظهره مع خفض الرأس عن مستوى الجسم
- ج- العمل على إيقاف النزيف.
- د- جميع ما ذكر.

**5. من إجراءات الإسعافات الأولية لإيقاف النزيف :**

- أ- الضغط المباشر على مكان النزيف بواسطة رباط ضاغط وذلك لإيقاف أي نوع من النزيف
- ب- وضع رباط حاصر على مسافة 5-10 سم أعلى مكان النزيف لإيقاف النزيف الشرياني أو أسفل مكان النزيف لإيقاف النزيف الوريدي .
- ج- أ+ب

**6. الاجراءات التي تتخذ لفاقد الوعي:**

- أ- يجب استدعاء سيارة الإسعاف فوراً
- ب- التأكد من أن المصاب يتنفس بشكل طبيعي
- ج- التأكد من أن قلبه يعمل.
- د- جميع ما ذكر.

**7. من إجراءات التي تتخذ لفاقد الوعي:**

- أ- عدم نقل المصاب من مكان الحادث
- ب- عدم تجبير أي جزء من جسمه.
- ج- أ + ب
- د- لا شيء مما ذكر.

**8. اذا تسبب سائق المركبة اثناء قيادتها بوفاة انسان او تسبب باحداث عاهة دائمة فإنه :**

- أ- تحجز رخصة القيادة العائدة له
- ب- يعاقب بالحبس مدة من ثلاثة اشهر الى ثلاثة سنوات
- ج- وقف العمل برخصة القيادة مدة لاتقل عن ستة اشهر ولا تزيد على السنتين
- د- جميع ما ذكر صحيح

9. عند قيادة المركبة من قبل سائق تحت تأثير الكحول أو أي من المؤثرات العقلية التي تفقد سائقها السيطرة على قيادتها أو تناول الكحول أثناء القيادة :

- (أ) - القبض من قبل أفراد الأمن العام على السائق بدون مذكرة  
ب - القبض من قبل أفراد الأمن العام على السائق بمذكرة  
ج- لاشيء مما ذكر

10. إذا ارتكب سائق المركبة حادث مروري ولاذ بالفرار من الموقع فأنه يحق لإفراد الأمن العام إلقاء القبض عليه بدون مذكرة:

- (أ) - نعم  
ب- لا

11. يعاقب السائق بالحبس مدة لا تقل عن ثلاثة أشهر ولا تزيد على ثلاث سنوات لمن ارتكب المخالفة التالية ؟

- (أ) - إذا تسبب سائق المركبة أثناء قيادتها بوفاة إنسان أو تسبب بإحداث عاهة دائمة له .  
ب- محاولة الهرب من مكان حادث ارتكبه .  
ج- عدم إعلام أول مركز أمني أو دورية شرطه بحادث سير ارتكبه أثناء قيادة مركبة وأدى إلى إصابة شخص.

12. يجوز لأي فرد من أفراد الشرطة ان يلقي القبض دون مذكرة على سائق اي مركبة إذا:

- (أ) - تسبب في وفاة شخص او اصابته بسبب قيادة المركبة .  
ب- رفض التوقف لدورية الشرطة  
ج- القيادة بعكس السير  
د- لاشيء مما ذكر

13. يجوز لأي فرد من أفراد الشرطة ان يلقي القبض دون مذكرة على سائق اي مركبة في حال :

- أ- قيادة المركبة بطريقة منهورة او بصورة تشكل خطرا على مستعملي الطريق .  
ب- قيادة المركبة وهو تحت تأثير الكحول او اي مخدر يفقده السيطرة على قيادتها .  
ج- محاولة الهرب من مكان حادث ارتكبه .  
(د) - جميع ماذكر.

14. إذا حاول السائق الهرب من مكان حادث ارتكبه فإنه :

- (أ) - يجوز لأي فرد من أفراد الشرطة ان يلقي القبض عليه دون مذكرة  
ب- لايجوز إلقاء القبض عليه ولكن يجب دفع قيمة المخالفه فقط.  
ج- لاشيء مما ذكر.

15. يجوز لأي فرد من أفراد الشرطة اذا كانت المركبة غير مسجلة او انتهى ترخيصها لمدة تزيد على سنة

- (أ) - حجز المركبة  
ب- إلقاء القبض على السائق.  
ج- إلزام السائق بدفع غرامه فقط.  
د- لاشيء مما ذكر.

16. يدخل أول أكسيد الكربون إلى غرفة السيارة إذا كانت أبواب السيارة مفتوحة.

- (أ) - نعم  
ب- لا

**17.** تكون فرصة تجنب الإصابات الخطيرة كبيرة جداً لسائقي الدراجات إذا قاموا بإرتداء:  
(أ) - واقية الرأس ( الخوذة) المناسبة.  
ب- نظارات طبية.  
ج- قبعة تغطي الرأس بشكل كامل.  
د- لاشئ مما ذكر.

**18.** قد يحترس رأس أو يد الطفل في النافذة إذا عبث بمفتاح النافذة الكهربائي.  
(أ) - نعم  
ب- لا

**19.** يجوز للأطفال الجلوس في أي منطقة في السيارة الغير مجهزة بمقاعدالأمان الخاصة بالأطفال.  
أ- نعم  
(ب) - لا

**20.** يمكن لمسند الرأس أن يحميك إذا كان مضبوطاً بصورة صحيحة :  
(أ) - نعم  
ب- لا

**21.** يوفر حزام الأمان الحماية إذا كان المقعد في وضع قائم تقريباً.  
(أ) - نعم  
ب- لا

**22.** يوفر حزام الأمان الحماية التامة إذا كان المقعد في وضع مائل .  
(أ) - نعم  
ب- لا

**23.** يحمي حزام الأمان النساء الحوامل في حال وقوع حادث مروري.  
(أ) - نعم  
ب- لا

**24.** يمكن أن يقذف الأطفال من السيارة عند وقوع حوادث في حالة عدم تثبيتهم بنظام أمن كحزام الأمان/أو كرسي الأطفال.  
(أ) - نعم  
ب- لا

25. تساعد أحزمة الامان فى إبقاء السائق والراكب فى موضعيهما الصحيحين.

- (أ) - نعم  
ب- لا

26. إن وضع الأشياء على الزجاج الأمامى أو أمام السائق يعيق من حركة الوسادة الهوائية عند انتفاخها .

- (أ) - نعم  
ب- لا

27. الاشياء الموضوعه على الزجاج الأمامى أو أمام السائق تؤذى الركاب عند وقوع حادث .

- (أ) - نعم  
ب- لا

28. إن تناول الكحول يقلل من التركيز وسرعة الاستجابة عند القيادة.

- (أ) - نعم  
ب- لا

29. يجوز تشغيل محرك السيارة المجهزة بناقل حركة تلقائى ( الجير الأتوماتيك ) من خلال دفعها وتعشيقها.

- أ- نعم  
(ب) - لا

30. إندفاع البخار والماء الساخن عند فتح غطاء المشع (الراديتير) والبخار يتدفق من الحجيرة يؤدي إلى إصابتك بحروق .

- (أ) - نعم  
ب- لا

31. يجوز لأى فرد البقاء فى السيارة أثناء رفعها بالرافعة (الجك) .

- أ- نعم  
(ب) - لا

32. ممكن نزع سدادة الراديتير (المشع) عندما يكون المحرك ساخناً .

- أ- نعم  
(ب) - لا

**33. عليك التأكد من ان غطاء غرفة المحرك مؤمن بإحكام قبل قيادتك للسيارة .**

- (أ) - نعم  
ب- لا

**34. عند وصول ساعة الحرارة إلى المنطقة (H) فإنه يجب عليك:**

- (أ) - إيقاف سيارتك في مكان آمن لاتخاذ الإجراء الضروري .  
ب- إيقاف سيارتك في أي مكان في الطريق فورا لاتخاذ الإجراء الضروري .  
ج- متابعة المسير في السيارة حتى تصل اقرب كراج.  
د- لاشيء مما ذكر.

**35. يعمل المحرك على تحويل الطاقة الحرارية الكامنة في الوقود في حيز مغلق ( إسطوانة المحرك) الى طاقة ميكانيكية.**

- (أ) - نعم  
ب- لا

**36. من اهم اجزاء نظام التزييت في المحرك:**

- أ- مضخة الزيت.  
ب- وعاء حفظ الزيت (الكرتير).  
ج- فلتر الزيت.  
د- جميع ماذكر

**37. ان تخفيض الحرارة بين السطوح المحتكة هي جزء من وظائف نظام التزييت في المحرك**

- (أ) - نعم  
ب- لا

**38. من فوائد نظام التزييت**

- أ- تنظيف الأسطح من الكربون والذرات الغريبة.  
ب- إمتصاص الصدمة الناتجة عن المكبس.  
ج- يعمل كحافطة ما بين المكبس والأسطوانة لمنع تهريب الغازات للأسفل.  
د- أ+ب+ج

**39. يتم تبريد محركات المركبات من خلال التبريد بالهواء والتبريد بالماء**

- (أ) - نعم  
ب- لا

**40. في المركبات العادية تتم عملية التبريد بواسطة مروحة هواء ( بالدفع الهوائي):**

- (أ) - نعم  
ب- لا

**41. من أجزاء نظام التبريد بالماء:**

- أ- المشع ( الرديتر )
- ب- طلمبة ماء.
- ج- الثيرموس.
- (د) - جميع ماذكر صحيح

**42. من فوائد نظام التبريد:**

- أ- المحافظة على حرارة المحرك عند حرارة معينة محددة.
- ب- تبريد الزيت الموجود في المحرك والمحافظة عليه من التلف.
- ج- تقليل القوة الضائعة في تسخين أجزاء المحرك.
- (د) - أ+ب

**43. من مواصفات ماء التبريد المستخدم لتبريد المحرك:**

- (أ) - يجب أن يكون ماء التبريد نقياً وأن يحتوي مادة تساعد على عدم تكون الصدأ والرواسب
- ب- يجب أن يكون ماء التبريد نقياً وأن يحتوي على نسبة مرتفعة من الكلس.
- ج- يجب أن يكون ماء التبريد عكراً وأن يحتوي على نسبة مخفضة من الكلس.

**44. من أسباب حميان المحرك:**

- أ- نقص الماء في الرديتر
- ب- عطل في غطاء الرديتر.
- ج- قطع أو ارتخاء قشاش المروحة.
- (د) - جميع ماذكر صحيح

**45. من أسباب حميان المحرك:**

- أ- عطل في طلمبة الماء.
- ب- عطل في ثيرموس الحرارة
- ج- تعطيل المروحة الكهربائية.
- (د) - جميع ماذكر صحيح

**46. وظيفة نظام الوقود في المركبة هي أمداد الكربون تير بكمية وقود كافية.**

- (أ) - نعم
- ب- لا

**47. من أجزاء نظام الوقود.**

- أ- خزان الوقود.
- ب- مضخة الوقود.
- ج- المازج ( الكاربوريتر).
- (د) - جميع ماذكر

**48. وظيفة مضخة الوقود:**

- (أ) - تقوم مضخة الوقود بسحب ( امتصاص) الوقود من الخزان وتوصيله الى المازج .  
ب- تقوم مضخة الوقود بدفع ( امتصاص) الوقود الى الخزان من المازج .  
ج- تقوم مضخة الوقود بسحب ( امتصاص) الوقود من الخزان وتوصيله الى فلتير الهواء .  
د- لاشئ مما ذكر

**49. إن وظيفة المازج ( الكاربوريتر) يعمل على تحويل الوقود من الحالة السائلة إلى الحالة الغازية ..**

- (أ) - نعم  
ب- لا

**50. من الاجزاء التي تشارك في نقل القوة من المحرك الى العجلات هي:**

- أ- المازج (الكربوريتز).  
ب- صندوق التروس.  
ج- الصنوبرصات.  
د- الهيكل.

**51. وظيفة القابض (الكانتش)**

- (أ) - نقل القوة من المحرك الى صندوق التروس أو فصلها عند الحاجة  
ب- نقل القوة من صندوق التروس الى المحرك أو فصلها عند الحاجة  
ج- نقل القوة من المحرك الى صندوق التروس دون فصلها حتى عند الحاجة

**52. تتم عملية نقل القوة من المحرك الى صندوق التروس أو فصلها في القابض (الكانتش) بواسطة الضغط على دواسة القابض الموجودة داخل حجرة القيادة.**

- (أ) - نعم  
ب- لا

**53. حرف ( P ) في الجير الأتوماتيك تعني ( PARK ) أي توقف.**

- (أ) - نعم  
ب- لا

**54. حرف ( R ) في الجير الأتوماتيك تعني الغيار الخلفي.**

- (أ) - نعم  
ب- لا

**55. حرف ( D ) في الجير الأتوماتيك تعني وضع الحركة الى الأمام ( DRIVE ).**

- (أ) - نعم  
ب- لا

56. يتكون نظام الكهرباء في المركبات من:

- أ- البطارية.
- ب- نظام التوليد والشحن
- ج- نظام محرك الابتدء (السلف)
- د- جميع ماذكر

57. وظيفة البطارية هي :

- أ- تزويد محرك البدء بالتيار اللازم عند بداية التشغيل.
- ب- تزويد الأضوية والأجهزة الإضافية الأخرى أثناء وقوف المحرك.
- ج- تخزين الطاقة أثناء دوران المحرك بواسطة المولد
- د- جميع ماذكر

58. يعمل نظام محرك الإبتداء على بدأ حركة المحرك أو إعطاء المحرك الطاقة للحركة اللازمة لبدء عملية الأشواط الأربعة.

- أ- نعم
- ب- لا

59. من اهداف وجود نظام التعليق:

- أ- تثبيت المحرك على جسم الآلية.
- ب- إمتصاص الصدمات والمحافظة على توازن المركبة
- ج- لاشئ مما ذكر.

60. وظيفة نظام التوجيه في المركبة:

- أ- تأمين حركة الآلية في الإتجاه الصحيح.
- ب- تحويل الحركة الدائرية لعجلة القيادة الى حركة زاوية للعجلات الأمامية.
- ج- إمتصاص صدمات الطريق ومنعها من الوصول ليد السائق.
- د- جميع ماذكر

61. تشمل اجزاء نظام التوجيه

- أ- عجلة القيادة.
- ب- عمود التوجيه الرئيسي.
- ج- مجموعة التوجيه.
- د- جميع ماذكر.



62. كما هو موضح بالرسم فإن الأولوية تكون:



- أ- للمركبة رقم (1).
- ب- للمركبة رقم (2).
- ج- للمشاة .

63. في الصورة التي امامك تبيين الظروف الجوية الغير ملائمة لوجود الضباب و الامطار فعلى السائق ان:



- أ- يخفف السرعة .
- ب- اعطاء المزيد من الوقت عندما يقترب من ممر المشاة .
- ج- يتابع المسير في نفس السرعة .
- د- أ + ب

64. في الصورة التي امامك تبين كيف يقطع الشارع على السائق ان:



- أ- يتجاوز عنه.
- ب- الإستمرار في المرور مع تنبيه الكفيف بالزامور.
- (ج) - الوقوف التام لحين مرور الكفيف.
- د- لا شيء مما ذكر.

65. في الصورة التي امامك تبين شخص من ذوي الإحتياجات الخاصة يقطع الشارع فان على السائق ان:



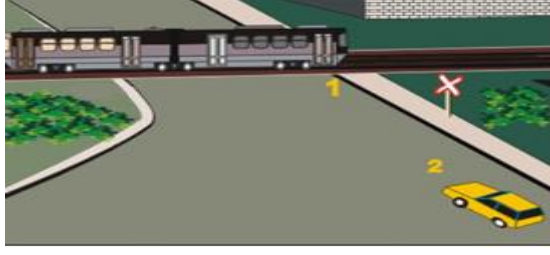
- أ- يتجاوز عنه.
- ب- الاستمرار في المرور مع تنبيه الشخص باستعمال الزامور.
- (ج) - الوقوف التام لحين مرور الشخص المقعد.
- د- لا شيء مما ذكر.

66. في الصورة التي امامك من يتصرف بشكل خاطئ:



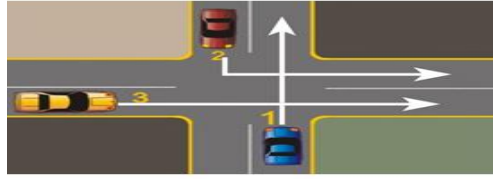
- أ- سائق المركبة.
- ب- المشاة.
- (ج) - أ+ب
- د- لاشئ مما ذكر.

67. في الصور التي امامك تكون الاولوية :



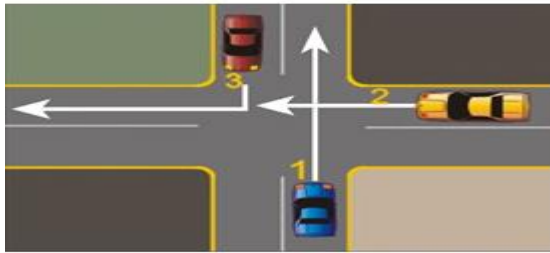
- (أ) - للقطار (1).  
ب- للمركبة (2).

68. في الصور التي امامك يكون ترتيب الاولوية :



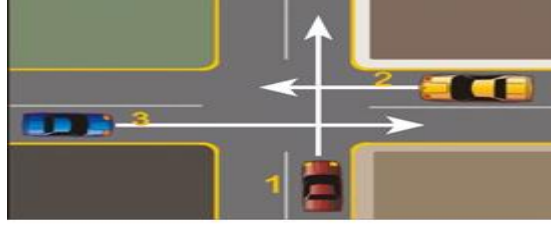
- أ- 3 - 2 - 1.  
ب- 1 - 3 - 2.  
ج- 3 - 1 - 2.  
(د) - لا شيء مما ذكر.

69. في الصور التي امامك تكون الاولوية :



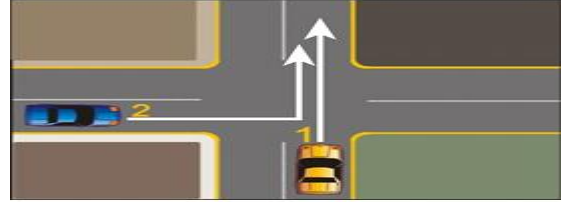
- أ- 1 - 2 - 3.  
ب- 3 - 2 - 1.  
ج- 3 - 1 - 2.  
(د) - لا شيء مما ذكر.

70. في الصور التي امامك يكون ترتيب الاولوية :



- أ- 3-1-2
- ب- 3-2-1
- ج- (ج) 3-1-2
- د- لا شيء مما ذكر.

71. في الصور التي امامك يكون ترتيب الاولوية :



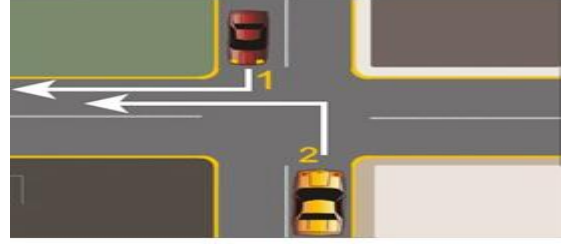
- أ- (أ) - للمركبة رقم (1).
- ب- للمركبة رقم (2).

72. في الصورة التي امامك تكون الاولوية:



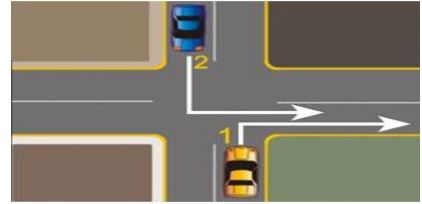
- أ- للمركبة رقم (1).
- ب- (ب) - للمركبة رقم (2).

73. في الصورة التي امامك تكون الاولوية:



- (أ)- للمركبة رقم (1).  
ب- للمركبة رقم (2).

74. في الصورة التي امامك تكون الاولوية:



- (أ)- للمركبة رقم (1).  
ب- للمركبة رقم (2).

75. في الصورة التي امامك تكون الاولوية:



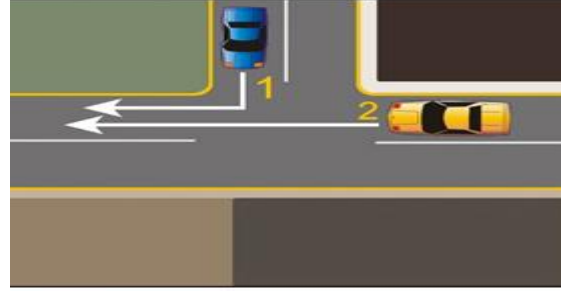
- أ- للمركبة رقم (1).  
ب- للمركبة رقم (2).

76. في الصورة التي امامك تكون الاولوية:



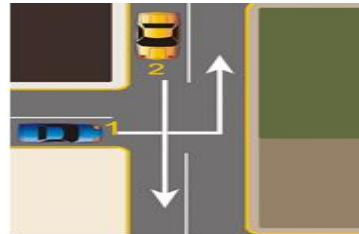
أ- للمركبة رقم (1).  
ب- للمركبة رقم (2).

77. في الصورة التي امامك تكون الاولوية:



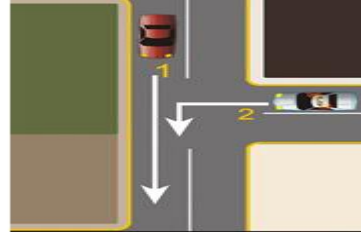
أ- للمركبة رقم (1).  
ب- للمركبة رقم (2).

78. في الصورة التي امامك تكون الاولوية:



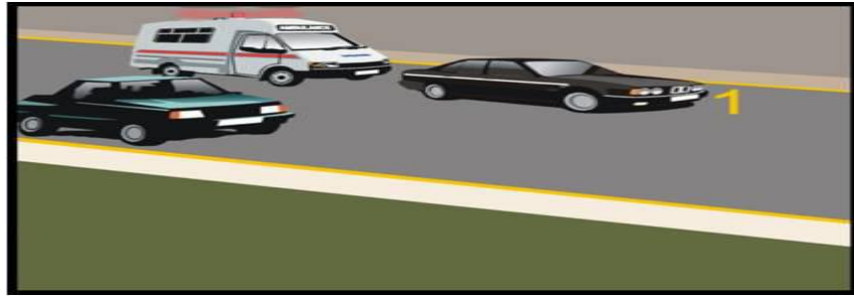
أ- للمركبة رقم (1).  
ب- للمركبة رقم (2).

79. في الصورة التي امامك تكون الاولوية:



- (أ) - للمركبة رقم (1).  
ب- للمركبة رقم (2).

80. في الصورة التي امامك يجب على المركبة رقم (1) اخذ اقصى اليمين:



- (أ) - نعم.  
ب- لا.

81. في الصورة التي امامك تكون الاولوية:



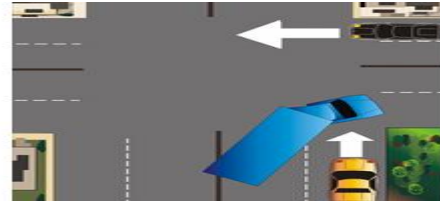
- (أ) - للمركبة رقم (1).  
ب- للمركبة رقم (2).

82. في الصورة التي امامك تكون الاولوية:



- أ- للمركبة رقم (1).  
ب- للمركبة رقم (2).

83. في الصورة التي امامك يجب على المركبة الصفراء:



- أ- التوقف للإفصاح للشاحنة بالالتفاف.  
ب- الالتفاف إلى اليمين.

84. في الصورة التي امامك هل تصرف المركبة الزرقاء صحيح:



- أ- نعم.  
ب- لا.



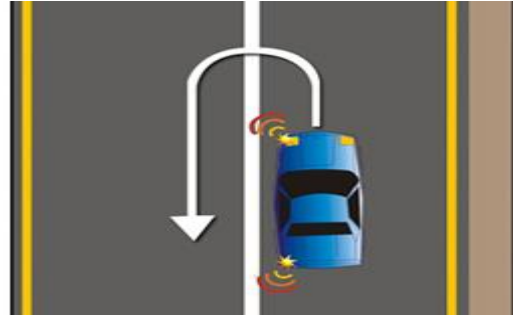
85. في الصورة التي امامك المركبة رقم ( 2 ) يعتبر تجاوزها صحيحا:



أ- نعم.

ب- لا.

86. في الصورة التي امامك التصرف الذي تقوم به المركبة صحيح:



أ- نعم .

ب- لا.

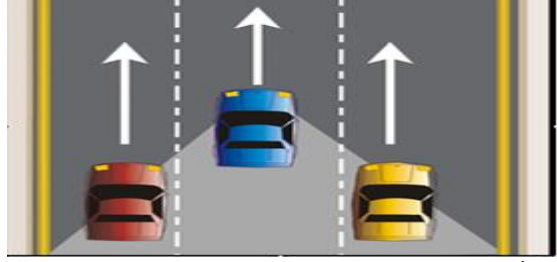
87. في الصورة التي امامك التصرف الذي تقوم به المركبة صحيح:



أ- نعم.

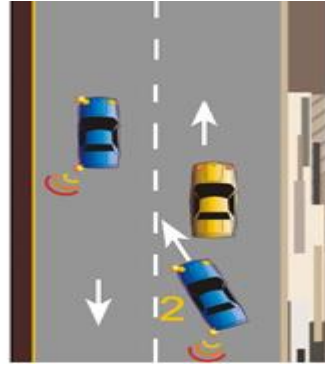
ب- لا.

88. من خلال الرسم الموضح نجد أن :



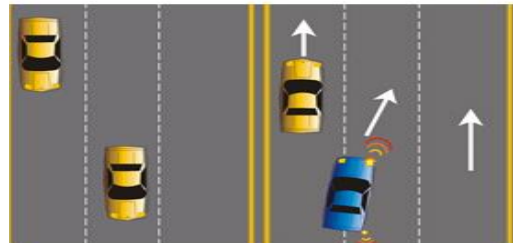
- أ- السيارة الصفراء ضمن رؤية المركبة الزرقاء.  
ب- السيارة الحمراء ضمن رؤية المركبة الزرقاء.  
ج- السيارتين الصفراء او الحمراء خارج رؤية السيارة الزرقاء وتسمى هذه الحالة بالنقطة العمياء.  
د- لا شيء مما ذكر.

89. في الصورة التي امامك هل تتجاوز المركبة الزرقاء بشكل صحيح:



- أ- نعم.  
ب- لا.

90. في الصورة التي امامك المركبة الزرقاء تتجاوز بشكل صحيح:



- أ- نعم.  
ب- لا.

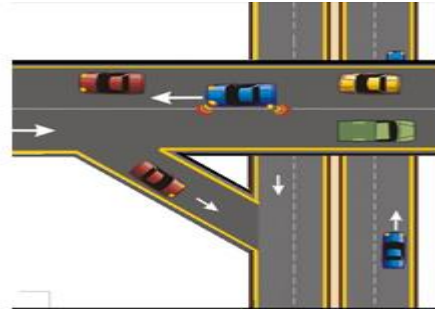
91. في الصورة التي امامك المركبة الصفراء تتجاوز بشكل صحيح:



أ- نعم.

ب- لا.

92. في الصورة التي امامك المركبة الزرقاء تتجاوز بشكل صحيح:



أ- نعم .

ب- لا.

93. الإجراء الذي يجب ان يقوم به سائق المركبة رقم (1):

أ- تخفيف السرعة وإتخاذ أقصى اليمين

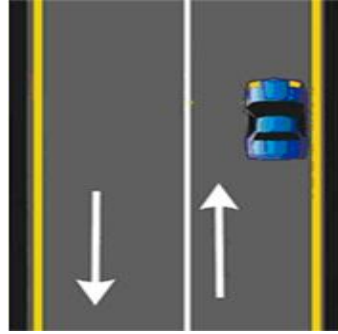
ب- زيادة السرعة وإتخاذ أقصى اليمين

ج- لاشئ مما ذكر.

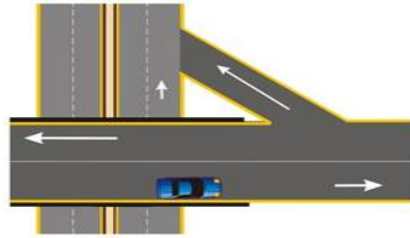


94. في الصورة التي امامك وقوف المركبة صحيح:

أ- نعم.  
ب- لا.



95. في الصورة التي امامك وقوف المركبة صحيح:



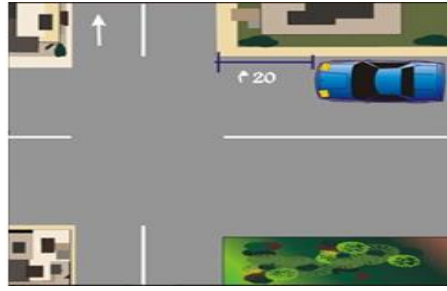
أ- نعم.  
ب- لا.

96. في الصورة التي امامك الوقوف صحيح:



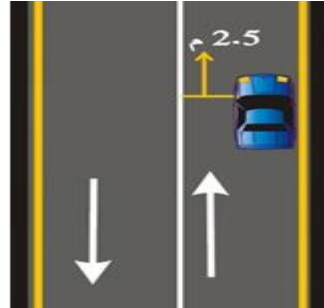
أ- نعم.  
ب- لا.

97. في الصورة التي امامك الوقوف صحيح:



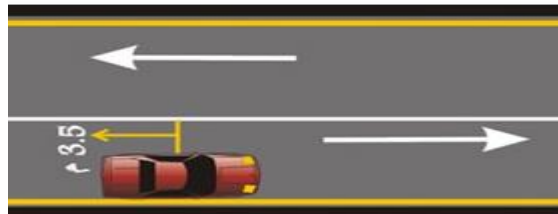
(أ) - نعم.  
ب- لا.

98. في الصورة التي امامك الوقوف صحيح:



أ- نعم.  
ب- لا

99. في الصورة التي امامك تقف المركبة الصفراء في المكان الصحيح:



(أ) - نعم.  
ب- لا.

100. في الصورة التي امامك وقوف المركبة رقم (1) صحيح:



أ- نعم.  
ب- لا.

101. في الصورة التي امامك وقوف المركبة صحيح:



أ- نعم.  
ب- لا.

102. في الصورة التي امامك وقوف المركبات صحيح:



أ- نعم.  
ب- لا.

103. في الصورة التي امامك وقوف المركبة صحيح:



(أ) - نعم.  
ب- لا.

104. في الصورة التي امامك يريد السائق التوجه:



أ- الى اليمين.  
ب- الى اليسار.  
ج- تخفيف السرعة .

105. في الصورة التي امامك يريد السائق التوجه:



أ- الى اليمين.  
ب- الى اليسار.  
ج- تخفيف السرعة

106. في الصورة التي امامك يريد السائق التوجه الى :



- أ- التوجه الى اليمين.
- ب- التوجه الى اليسار.
- ج- تخفيف السرعة.

107. استخدام الضوء الرابعي (الفلشر) يعني :



- أ- التوجه الى اليمين.
- ب- التوجه الى اليسار.
- ج- تخفيف السرعة يوجد خطر امامك.

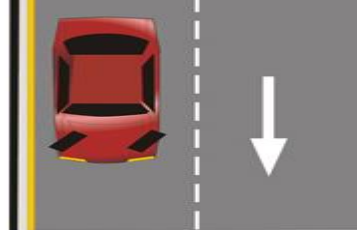
108. في الصورة التي امامك يريد السائق :



- أ- أن تزيد من سرعتك
- ب- أن تقوم بالتجاوز عنه
- ج- أن تخفف من سرعتك

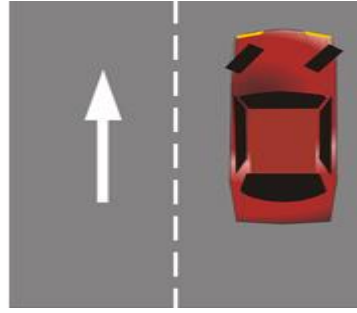


**109.** إذا كانت المركبة التي امامك تقف على منحدر فإن وضعية عجلات المركبة تكون كما في الشكل:



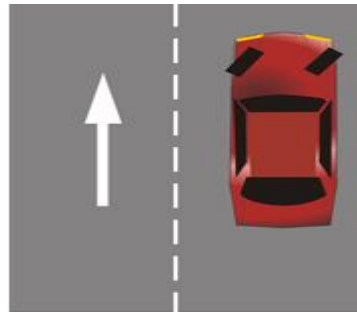
(أ) - نعم  
ب- لا.

**110.** إذا كانت المركبة التي امامك تقف على منحدر فإن وضعية عجلات المركبة تكون كما في الشكل:



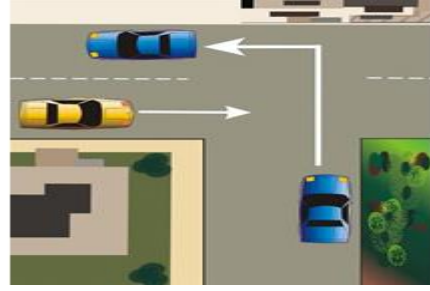
(أ) - نعم  
ب- لا.

**111.** إذا كانت المركبة التي امامك تقف على مرتفع بدون رصيف فإن وضعية عجلات المركبة تكون كما في الشكل:



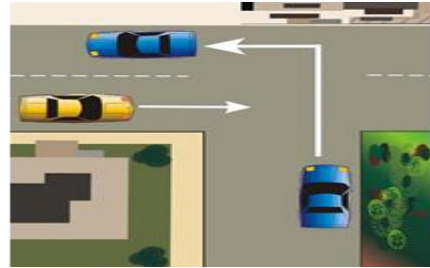
(أ) - نعم  
ب- لا.

112. إن الرياح التي تؤثر على المركبة أثناء عملية التجاوز كما هو مبين بالرسم



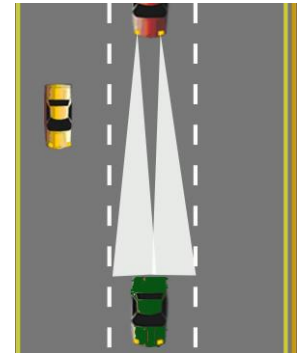
- (أ) - رياح طبيعية  
ب- رياح التفريغ  
ج- لاشئ مما ذكر

113. إن الرياح التي تؤثر على المركبة أثناء عملية التجاوز كما هو مبين بالرسم



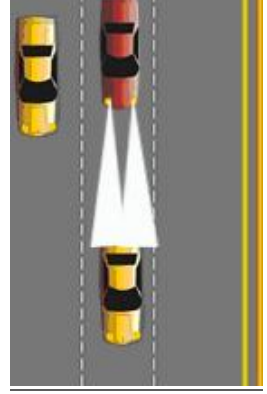
- (أ) - رياح طبيعية  
ب- رياح التفريغ  
ج- لاشئ مما ذكر

114. إن سائق المركبة الحمراء لا يزعم بضوئه سائق المركبة الموجودة في الأمام (الخضراء) و ذلك لأنه لا يسير ملاصقا له



- (أ) - نعم  
ب- لا

**115.** ان سائق المركبة الحمراء يزعج بضوئه سائق المركبة الموجودة في الأمام (الصفراء) لانه :



- (أ) - يسير ملاصقا له .  
ب- لا يسير ملاصقا له .

**116.** الإجراء الصحيح عند رؤيتك لهذه الشاخصة أثناء القيادة :



- أ- زيادة سرعة مركبتك، لنتناسب مع سرعة المنعطف والسماح بالتجاوز.  
(ب)- تخفيض سرعة مركبتك، لنتناسب مع سرعة المنعطف وعدم التجاوز.  
ج- تخفيض سرعة مركبتك، لنتناسب مع سرعة المنعطف والسماح بالتجاوز.  
د- إيقاف مركبتك ثم التحرك ببطء نحو المنعطف لدخوله بأمان ومنع التجاوز.

**117.** الإجراء الصحيح عند رؤيتك لهذه الشاخصة أثناء القيادة :



- أ- زيادة سرعة مركبتك، لنتناسب مع سرعة المنعطف والسماح بالتجاوز.  
(ب)- تخفيض سرعة مركبتك، لنتناسب مع سرعة المنعطفات وعدم التجاوز.  
ج- تخفيض سرعة مركبتك، لنتناسب مع سرعة المنعطف والسماح بالتجاوز.  
د- إيقاف مركبتك ثم التحرك ببطء نحو المنعطف لدخوله بأمان ومنع التجاوز.

**118. الإجراء الصحيح عند رؤيتك لهذه الشاخصة أثناء القيادة :**



- (أ) - ملائمة سرعة مركبتك مع هذا المنحدر والالتزام بحدود السرعة المقررة واستعمال الغيارات العكسية.  
ب- ملائمة سرعة مركبتك مع هذا المرتفع والالتزام بحدود السرعة المقررة والتزام الجانب الأيمن من الطريق.  
ج- ملائمة سرعة مركبتك مع هذا المنحدر والالتزام بحدود السرعة المقررة واستعمال المكابح.  
د- ملائمة سرعة مركبتك مع هذا المنحدر وزيادة السرعة عن المقررة واستعمال الغيارات العكسية.

**119. الإجراء الصحيح عند رؤيتك لهذه الشاخصة أثناء القيادة :**



- أ- ملائمة سرعة مركبتك مع هذا المنحدر والالتزام بحدود السرعة المقررة واستعمال الغيارات العكسية.  
(ب) - ملائمة سرعة مركبتك مع هذا المرتفع والالتزام بحدود السرعة المقررة والتزام الجانب الأيمن من الطريق.  
ج- ملائمة سرعة مركبتك مع هذا المنحدر والالتزام بحدود السرعة المقررة واستعمال المكابح.  
د- ملائمة سرعة مركبتك مع هذا المرتفع والالتزام بحدود السرعة المقررة والتزام الجانب الأيسر من الطريق.

**120. الإجراء الصحيح عند رؤيتك لهذه الشاخصة أثناء القيادة :**



- أ- تخفيض سرعة مركبتك والالتزام بحدود السرعة المقررة والجانب الأيسر من الطريق وعدم التجاوز.  
ب- تخفيض سرعة مركبتك والالتزام بحدود السرعة المقررة والجانب الأيسر من الطريق وإمكانية التجاوز.  
ج- زيادة سرعة مركبتك والالتزام بحدود السرعة المقررة والجانب الأيمن من الطريق وعدم التجاوز.  
(د) - تخفيض سرعة مركبتك والالتزام بحدود السرعة المقررة والجانب الأيمن من الطريق وعدم التجاوز.

**121.** الإجراء الصحيح عند رؤيتك لهذه الشاخصة أثناء القيادة :



- أ- تخفيض سرعة مركبتك والالتزام بحدود السرعة المقررة والجانب الأيسر من الطريق وعدم التجاوز.
- ب- تخفيض سرعة مركبتك والالتزام بحدود السرعة المقررة والجانب الأيسر من الطريق وإمكانية التجاوز.
- ج- تخفيض سرعة مركبتك والالتزام بحدود السرعة المقررة والجانب الأيمن من الطريق وعدم التجاوز.
- د- زيادة سرعة مركبتك والالتزام بحدود السرعة المقررة والجانب الأيمن من الطريق وعدم التجاوز.

**122.** الإجراء الصحيح عند رؤيتك لهذه الشاخصة أثناء القيادة :



- أ- تخفيض سرعة مركبتك لكي تستطيع اجتياز هذا الانخفاض بأمان.
- ب- تخفيض سرعة مركبتك، لكي تستطيع اجتياز المطب بأمان.
- ج- زيادة سرعة مركبتك، لكي تستطيع اجتياز المطب بأمان.
- د- لا شيء مما ذكر.

**123.** الإجراء الصحيح عند رؤيتك لهذه الشاخصة أثناء القيادة :



- أ- تخفيض سرعة مركبتك لكي تستطيع اجتياز هذا الانخفاض بأمان.
- ب- تخفيض سرعة مركبتك، لكي تستطيع اجتياز المطب بأمان.
- ج- زيادة سرعة مركبتك، لكي تستطيع اجتياز المطب بأمان.
- د- لا شيء مما ذكر.

**124. الإجراء الصحيح عند رؤيتك لهذه الشاحنة أثناء القيادة :**



- أ- تخفيض سرعة مركبتك والالتزام بالمسرب الايمن وإعطاء الأولوية للمركبات التي تملك حق الأولوية.
- ب- تخفيض سرعة مركبتك والالتزام بالمسرب الأيسر وإعطاء الأولوية للمركبات التي تملك حق الأولوية.
- ج- تخفيض سرعة مركبتك والالتزام بالمسرب المناسب وإعطاء الأولوية للمركبات التي تملك حق الأولوية.
- د- لاشئ مما ذكر.

**125. الإجراء الصحيح عند رؤيتك لهذه الشاحنة أثناء القيادة :**



- أ- تخفيض سرعة مركبتك والالتزام بمسربك وعدم التجاوز.
- ب- زيادة سرعة مركبتك والالتزام بمسربك وعدم التجاوز.
- ج- تخفيض سرعة مركبتك وتغيير مسربك الى المسرب المناسب وعدم التجاوز.
- د- تخفيض سرعة مركبتك وتغيير مسربك الى المسرب المناسب والسماح بالتجاوز.

**126. الإجراء الصحيح عند رؤيتك لهذه الشاحنة أثناء القيادة :**



- أ- زيادة سرعة مركبتك لتجنب الحصى وترك مسافة أمان كافية بينك وبين المركبات الأخرى والسماح بالتجاوز.
- ب- زيادة سرعة مركبتك و المسافة بينك وبين المركبات الأخرى وعدم القيام بالتجاوز.
- ج- تخفيض سرعة مركبتك وترك مسافة أمان كافية بينك وبين المركبات الأخرى والسماح بالتجاوز.
- د- تخفيض سرعة مركبتك وترك مسافة أمان كافية بينك وبين المركبات الأخرى وعدم القيام بالتجاوز.

**127.** الإجراء الصحيح عند رؤيتك لهذه الشاخصة أثناء القيادة :



- (أ)- تخفيض سرعة مركبتك لغاية 30 كيلومتر/ساعة لتتمكن من الوقوف قبل الممر لإعطاء الأولوية للمشاة في حال وجودهم.  
ب- تخفيض سرعة مركبتك لغاية 40 كيلومتر/ساعة والعمل على الوقوف قبل الممر لإعطاء الأولوية  
ج- تخفيض سرعة مركبتك 50 كيلومتر/ساعة والعمل على الوقوف قبل الممر لإعطاء الأولوية  
د- تخفيض سرعة مركبتك 60 كيلومتر/ساعة والعمل على الوقوف قبل الممر لإعطاء الأولوية

**128.** الإجراء الصحيح عند رؤيتك لهذه الشاخصة أثناء القيادة :



- (أ)- تخفيض سرعة مركبتك لغاية 30 كيلومتر/ساعة لتتمكن من الوقوف لإعطاء الأولوية لطلاب المدارس .  
ب- تخفيض سرعته لغاية 40 كيلومتر/ساعة والعمل على الوقوف لإعطاء الأولوية لطلاب المدارس .  
ج- تخفيض سرعته لغاية 50 كيلومتر/ساعة والعمل على الوقوف لإعطاء الأولوية لطلاب المدارس .  
د- تخفيض سرعته لغاية 60 كيلومتر/ساعة والعمل على الوقوف قبل الممر لإعطاء الأولوية لطلاب المدارس

**129.** الإجراء الصحيح عند رؤيتك لهذه الشاخصة أثناء القيادة :



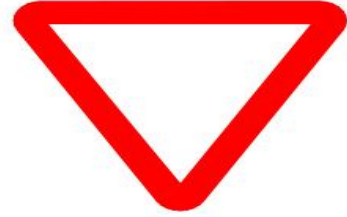
- أ- زيادة سرعة مركبتك لتستطيع تجنب (الجمال).  
ب- تخفيض سرعة مركبتك لتستطيع تجنب (الجمال).  
ج- المحافظة على نفس السرعة.  
د- لاشئ مما ذكر.

**130. الإجراء الصحيح عند رؤيتك لهذه الشاخصة أثناء القيادة :**



- أ- الالتزام بحدود السرعة المقررة والالتزام بالجانب الأيمن من الطريق.
- ب- الالتزام بحدود السرعة المقررة والالتزام بالجانب الأيسر من الطريق.
- ج- زيادة سرعتك عن حدود السرعة المقررة والالتزام بالجانب الأيمن من الطريق.
- د- زيادة سرعتك عن حدود السرعة المقررة والالتزام بالجانب الأيسر من الطريق.

**131. الإجراء الصحيح عند رؤيتك لهذه الشاخصة أثناء القيادة :**



- أ- زيادة سرعة مركبتك قبل الوصول إلى التقاطع وإعطاء الأولوية للمركبات الأخرى.
- ب- الوقوف التام بمركبتك قبل الوصول إلى التقاطع وإعطاء الأولوية للمركبات الأخرى.
- ج- تخفيض سرعة مركبتك قبل الوصول إلى التقاطع وإعطاء الأولوية للمركبات صاحبة حق الأولوية .
- د- جميع ما ذكر صحيح.

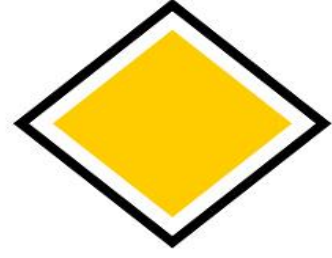
**132. الإجراء الصحيح عند رؤيتك لهذه الشاخصة أثناء القيادة :**



- أ- زيادة سرعة مركبتك قبل الوصول إلى التقاطع وإعطاء الأولوية للمركبات الأخرى.
- ب- الوقوف التام بمركبتك قبل الوصول إلى التقاطع وإعطاء الأولوية للمركبات صاحبة حق الأولوية .
- ج- تخفيض سرعة مركبتك قبل الوصول إلى التقاطع وإعطاء الأولوية للمركبات الأخرى.
- د- جميع ما ذكر صحيح.



**133.** الإجراء الصحيح عند رؤيتك لهذه الشاخصة أثناء القيادة :



- أ- زيادة سرعة مركبتك دون الإلتزام بحدود السرعة .
- ب- الوقوف التام بمركبتك.
- ج- تخفيض سرعة مركبتك.
- د- متابعة مسيرك دون توقف والإلتزام بحدود السرعة.

**134.** الإجراء الصحيح عند رؤيتك لهذه الشاخصة أثناء القيادة :



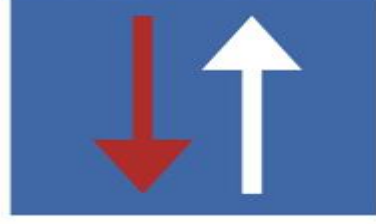
- أ- زيادة سرعة مركبتك دون الإلتزام بحدود السرعة .
- ب- الوقوف التام بمركبتك.
- ج- تخفيض سرعة مركبتك وإعطاء الأولوية للمركبات صاحبة حق الأولوية .
- د- متابعة مسيرك دون توقف والإلتزام بحدود السرعة.

**135.** الإجراء الصحيح عند رؤيتك لهذه الشاخصة أثناء القيادة :



- أ- تخفيض سرعة مركبتك والسماح للمركبات الأخرى الموجودة في الاتجاه الآخر بالمرور.
- ب- تخفيف السرعة ومتابعة سيرك وعدم السماح للمركبات الأخرى الموجودة في الاتجاه الآخر بالمرور لأن اولوية المرور لك.
- ج- ملاحظة وضع الطريق وبناءا عليه تسير او تعطي الأولوية للمركبات القادمة.
- د- لاشئ مما ذكر.

**136.** الإجراء الصحيح عند رؤيتك لهذه الشاخصة أثناء القيادة :



- أ- توقيف مركبتك والسماح للمركبات الأخرى الموجودة في الاتجاه الآخر بالمرور.  
ب-) تخفيف السرعة ومتابعة المسير كون أولوية المرور لك  
ج- ملاحظة وضع الطريق وبناءا عليه تسير او تعطي الأولوية للمركبات القادمة.  
د- لاشئ مما ذكر.

**137.** الإجراء الصحيح عند رؤيتك لهذه الشاخصة أثناء القيادة :



- أ- سلوك هذا الطريق بحذر كونه يوجد دوار.  
ب-) عدم سلوك هذا الطريق كونه مخصص لحركة المشاة فقط.  
ج- لا شيء مما ذكر .

**138.** الإجراء الصحيح عند رؤيتك لهذه الشاخصة أثناء القيادة :



- أ- سلوك هذا الطريق بعد التأكد من خلوه من المركبات القادمة.  
ب-) عدم سلوك هذا الطريق كونه باتجاه واحد  
ج- لا شيء مما ذكر.

**139. الإجراء الصحيح عند رؤيتك لهذه الشاخصة أثناء القيادة :**



- أ- عليك سلوك هذا الطريق بحذر شديد اذا كان عرض مركبتك يزيد عن الرقم المدون.  
ب- عليك سلوك طريق آخر.  
ج- عليك سلوك طريق آخر اذا كان عرض مركبتك يزيد عن الرقم المدون.

**140. الإجراء الصحيح عند رؤيتك لهذه الشاخصة أثناء القيادة :**



- أ- عليك سلوك هذا الطريق بحذر شديد اذا كان إرتفاع مركبتك يزيد عن الرقم المدون.  
ب- عليك سلوك طريق آخر.  
ج- عليك سلوك طريق آخر اذا كان إرتفاع مركبتك يزيد عن الرقم المدون.

**141. الإجراء الصحيح عند رؤيتك لهذه الشاخصة أثناء القيادة :**



- أ- عدم الدوران كون ذلك ممنوع ومن الممكن ان يواجهك مخاطر ناتجة عن عدم اتساع التقاطع.  
ب- الدوران بعد التأكد من خلو الطريق من المركبات الأخرى.  
ج- الدوران خلال اوقات المساء فقط.

**142.** الإجراء الصحيح عند رؤيتك لهذه الشاخصة أثناء القيادة :



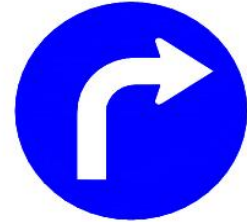
- أ- التوقف في حال خلو الطريق من المركبات والمشاة.  
ب- عدم التوقف إلا إذا كنت تقوم بتحميل وتنزيل الركاب أو تحميل وتنزيل البضائع.  
ج- عدم الوقوف والتوقف نهائياً كون توقفك ووقوفك يؤدي لإعاقة حركة المرور.

**143.** الإجراء الصحيح عند رؤيتك لهذه الشاخصة أثناء القيادة :



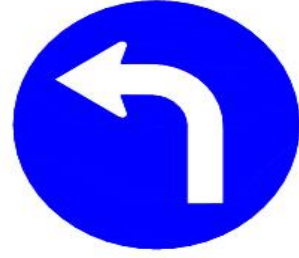
- أ- التوقف في حال خلو الطريق من المركبات والمشاة.  
ب- عدم التوقف إلا إذا كنت تقوم بتحميل وتنزيل الركاب أو تحميل وتنزيل البضائع.  
ج- عدم الوقوف والتوقف نهائياً كون توقفك ووقوفك يؤدي لإعاقة حركة المرور.

**144.** الإجراء الصحيح عند رؤيتك لهذه الشاخصة أثناء القيادة :



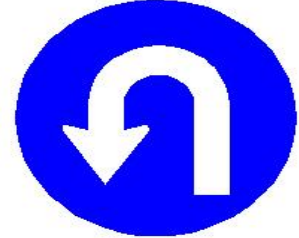
- أ- زيادة سرعة مركبتك والانعطاف نحو اليسار.  
ب- تخفيض سرعة مركبتك والانعطاف نحو اليسار.  
ج- زيادة سرعة مركبتك والانعطاف نحو اليمين.  
د- تخفيض سرعة مركبتك والانعطاف نحو اليمين.

**145.** الإجراء الصحيح عند رؤيتك لهذه الشاخصة أثناء القيادة :



- أ- زيادة سرعة مركبتك والانعطاف نحو اليسار.
- ب- تخفيض سرعة مركبتك والانعطاف نحو اليسار.
- ج- زيادة سرعة مركبتك والانعطاف نحو اليمين.
- د- تخفيض سرعة مركبتك والانعطاف نحو اليمين.

**146.** الإجراء الصحيح عند رؤيتك لهذه الشاخصة أثناء القيادة :



- أ- تخفيض سرعة مركبتك وإعطاء الأولوية للمركبات الأخرى على التقاطع ثم الدوران.
- ب- زيادة سرعة مركبتك وأخذ حق الأولوية على التقاطع ثم الدوران.
- ج- الذهاب إلى تقاطع آخر يكون فيه الدوران مسموح.
- د- لا شيء مما ذكر.

**147.** على سائق المركبة عند رؤيته لهذه الشاخصة:



- أ- سلوك هذا الطريق عند التأكد من خلوه من الدراجات الهوائية.
- ب- عدم سلوك هذا الطريق كونه مخصص للدراجات الهوائية.
- ج- لا شيء مما ذكر.

148. الإجراء الصحيح عند اقترابك من التقاطع ورؤيتك للخط العرضي المتصل :



- أ- متابعة السير دون التوقف  
ب-) تخفيض السرعة والتوقف قبل الخط وإعطاء الأولوية للمركبات صاحبة حق الأولوية  
ج- التوقف عند الضرورة قبل استئناف السير.

149. عند وجود هذا الخط يجب عليك:



- أ- متابعة السير دون التوقف  
ب- التوقف عنده قبل استئناف السير  
ج-) التوقف عند الضرورة قبل استئناف السير

150. على سائق الدراجة قبل ان يبدأ القيادة:

- أ- إرتداء أي نوع من اللباس يغطي جسده.  
ب-) إرتداء اللباس الصحيح والمناسب.  
ج- لاشئ مما ذكر.